

STARCCM+ V3.04 安装手册

Windows版

CDAJ-China



概述

- 本手册详细描述了**STARCCM+3.04 (Windows版)**的安装流程。
- 本手册的安装流程适用于**Windows 32-bit**版本和**64-bit**版本。
- 安装完成后，无需进行注册表和**PATH**的相关设定，只要正确设置好了**license**，马上就可以使用**STARCCM+3.04**了。

目录

- 第一部分 软件安装

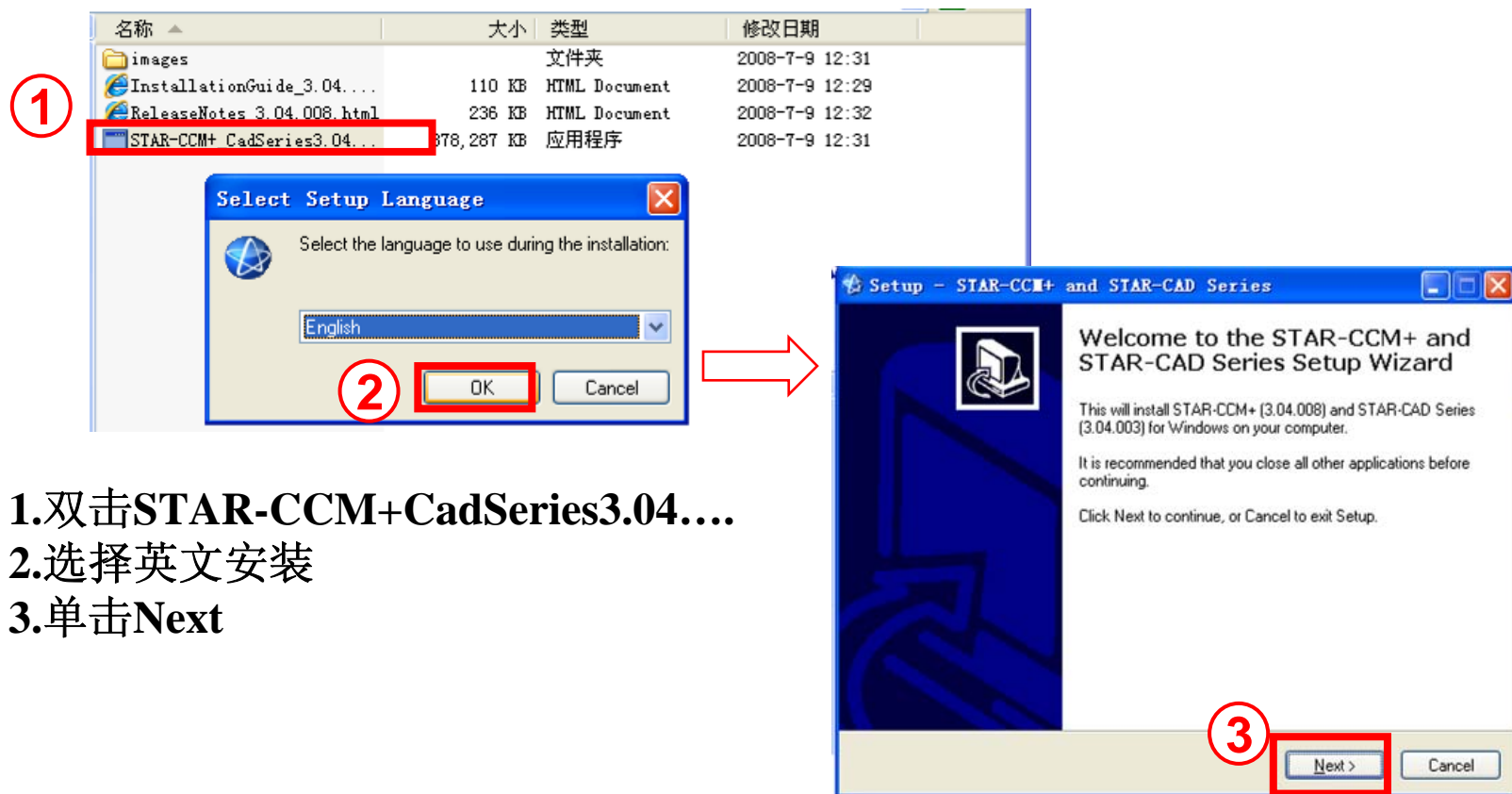
- ① 准备开始安装
- ② 阅读并接受License许可文件条款
- ③ 指定安装路径
- ④ 选择安装类型
- ⑤ 确认License Server信息
- ⑥ 启动目录选择
- ⑦ 创建桌面快捷方式
- ⑧ 开始安装
- ⑨ 完成安装

- 第二部分 License配置

- ① 拷贝License文件
- ② 启动lmttools
- ③ 设定License
- ④ 启动License
- ⑤ 确认License

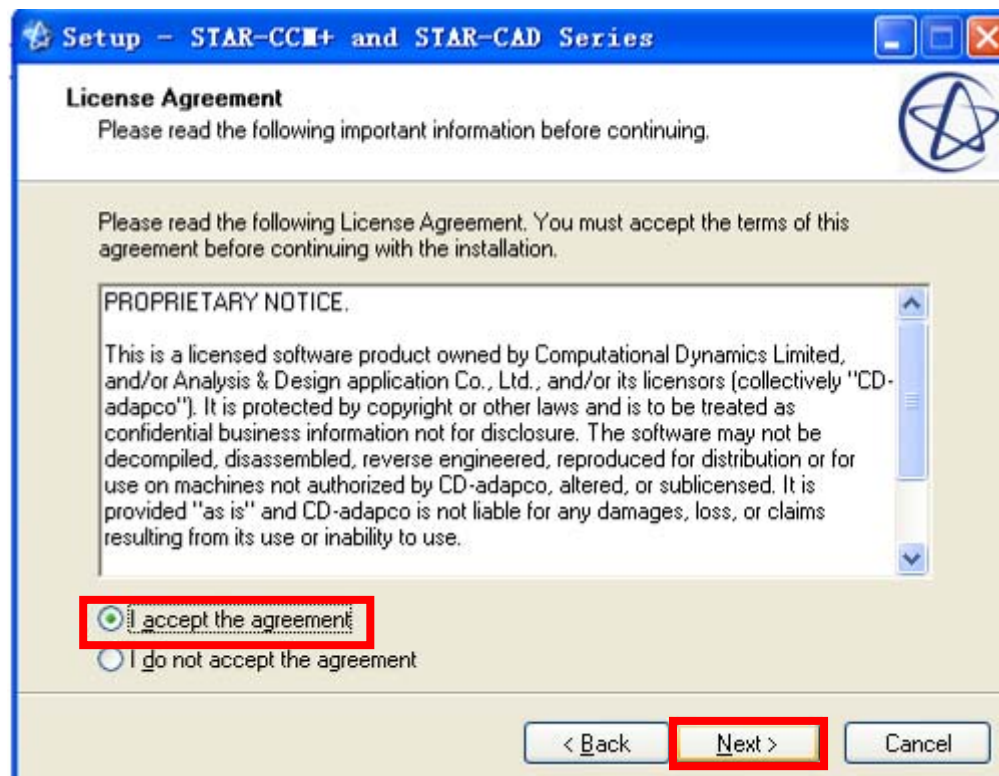
1.1. 准备开始安装

- 进入STARCCM+3.04的安装光盘中。



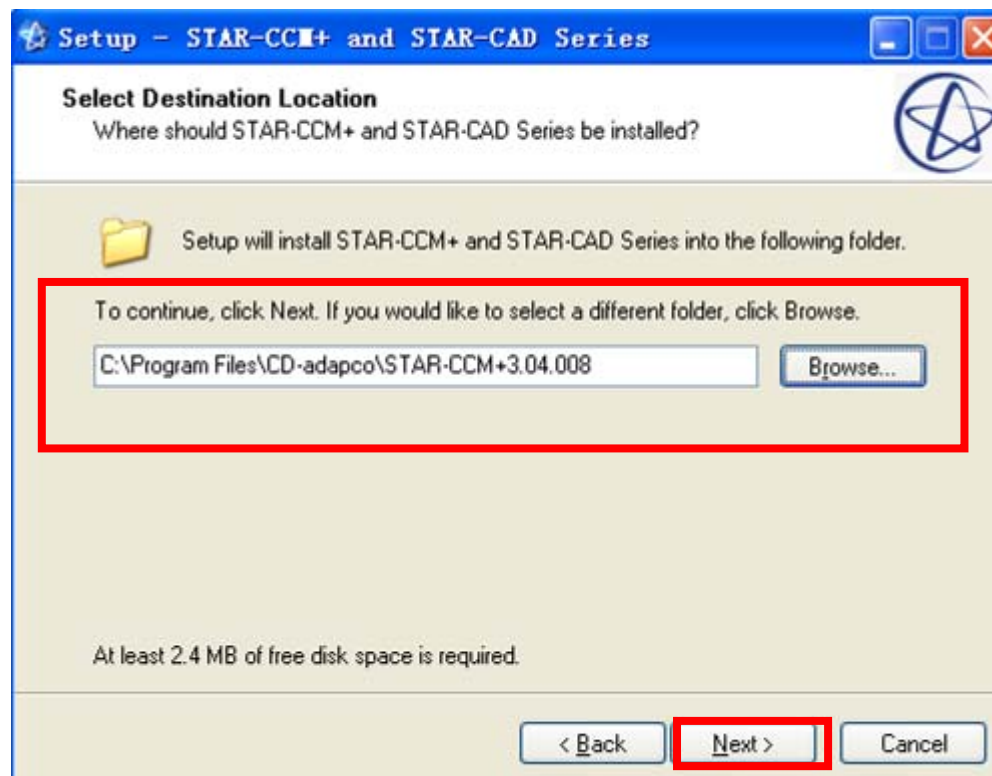
1.2. 阅读并接受License许可文件条款

- 选择【I accept the agreement】后，选择【next】进行下一步操作。



1.3. 指定安装路径

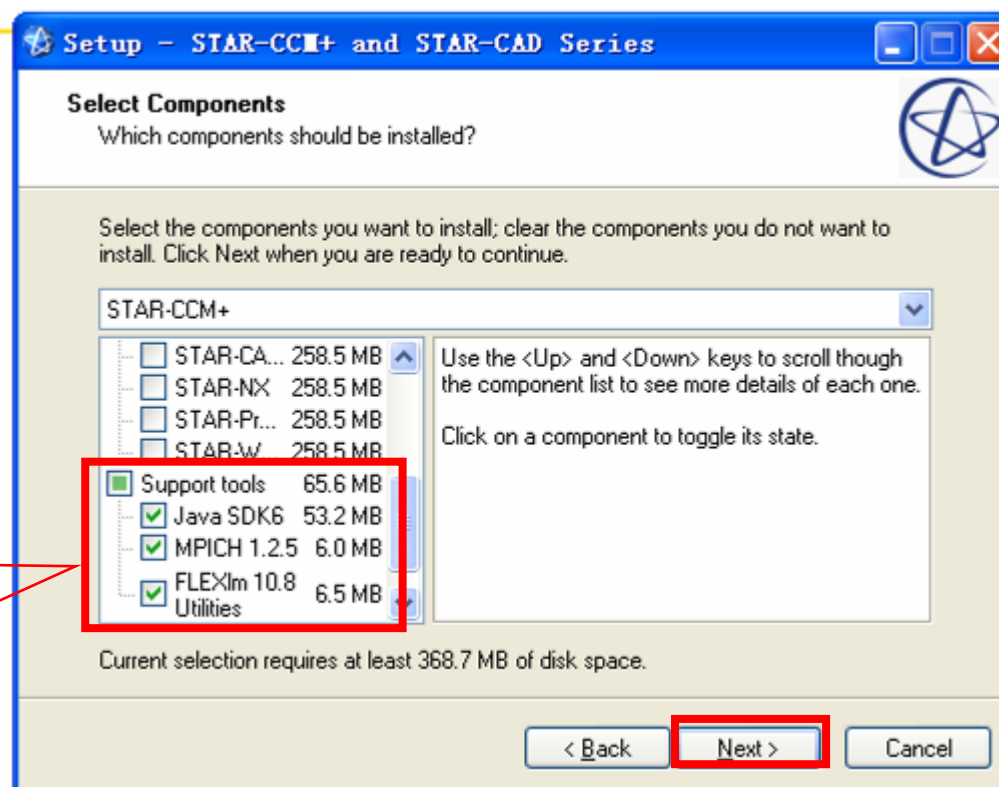
- 安装开始之前，需要指定安装路径，然后点击「下一步」。
- 这里以“C:\Program Files\CD-adapco\STAR-CCM+3.04”为例。



1.4. 选择安装类型

- 如果没有特别需求，直接点击「Next」进行下一步安装。

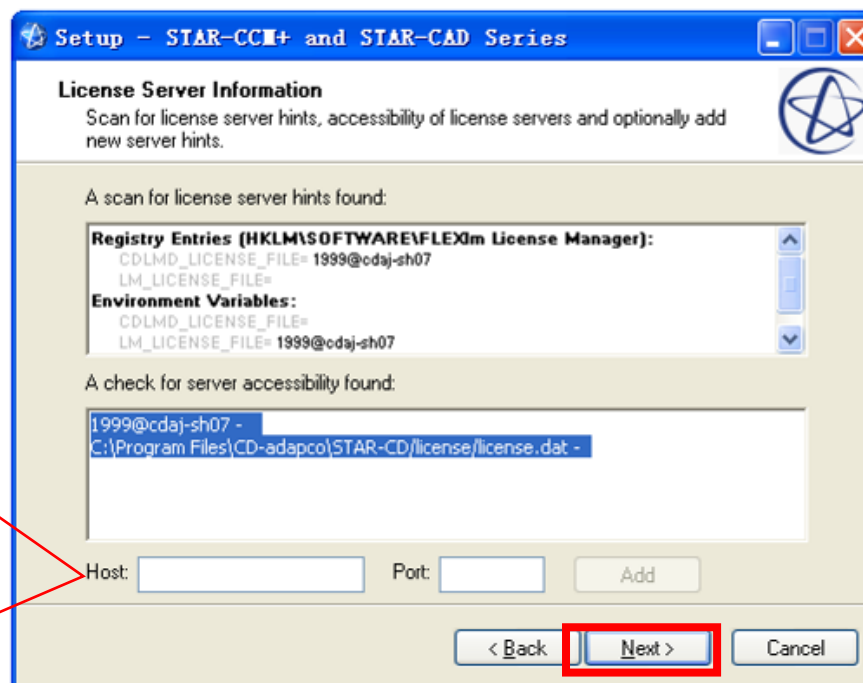
建议选择全部支持工具



1.5. 确认License Server信息

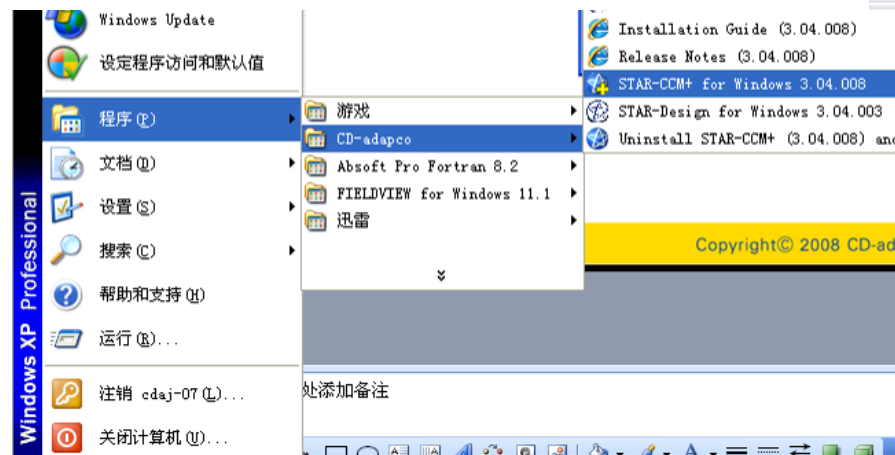
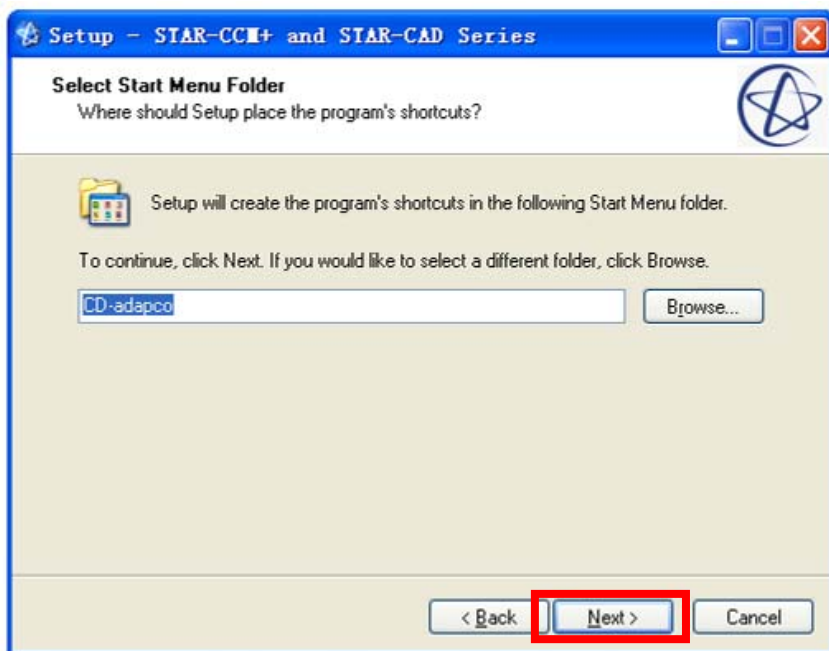
- 确认license Server信息后，单击【Next】进行下一步。

如果已经安装STAR-CD或者其他版本STAR-CCM+，会自动找到，如果是第一次安装须键入Host名称(如cdaj-sh07)和端口号(1999)。



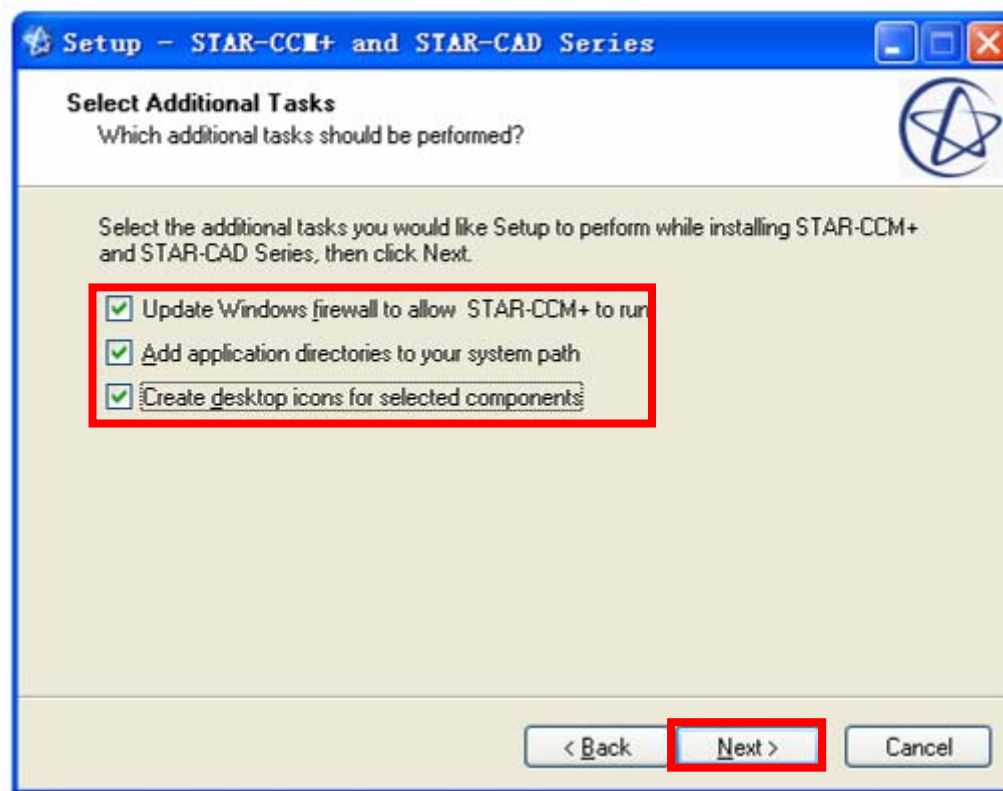
1.6. 启动目录选择

- 无特别要求，直接单击【Next】进行下一步。



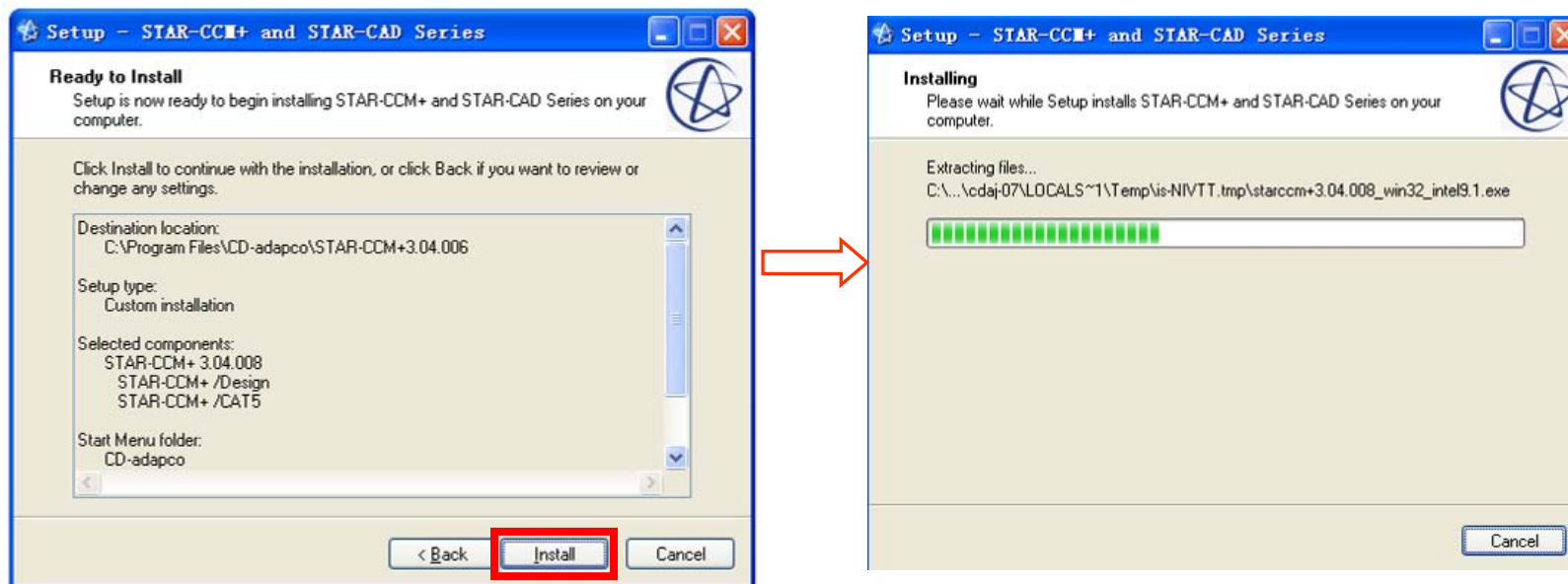
1.7. 创建桌面快捷方式

- 建议全部选中，单击【Next】进行下一步。



1.8. 开始安装

- 单击【Install】进行安装，开始安装STAR-CCM+及其他相关插件。
- 安装过程需要持续一段时间，请您耐心等待。



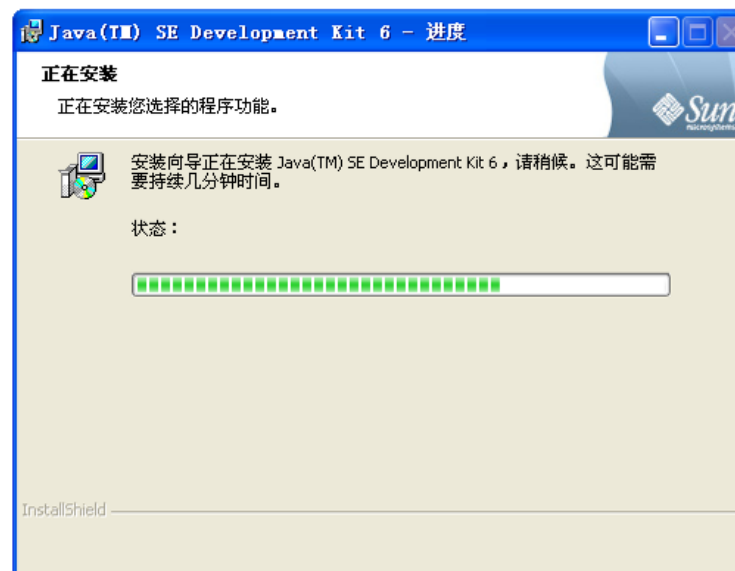
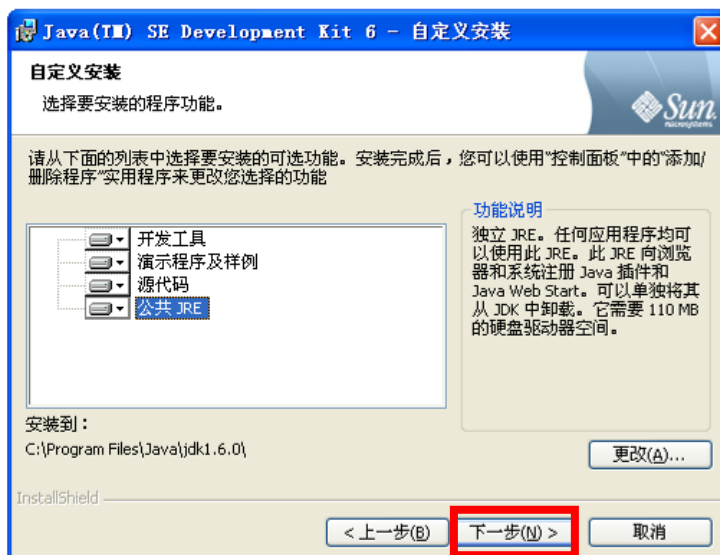
1.9. Java 安装

- 阅读并接受许可协议



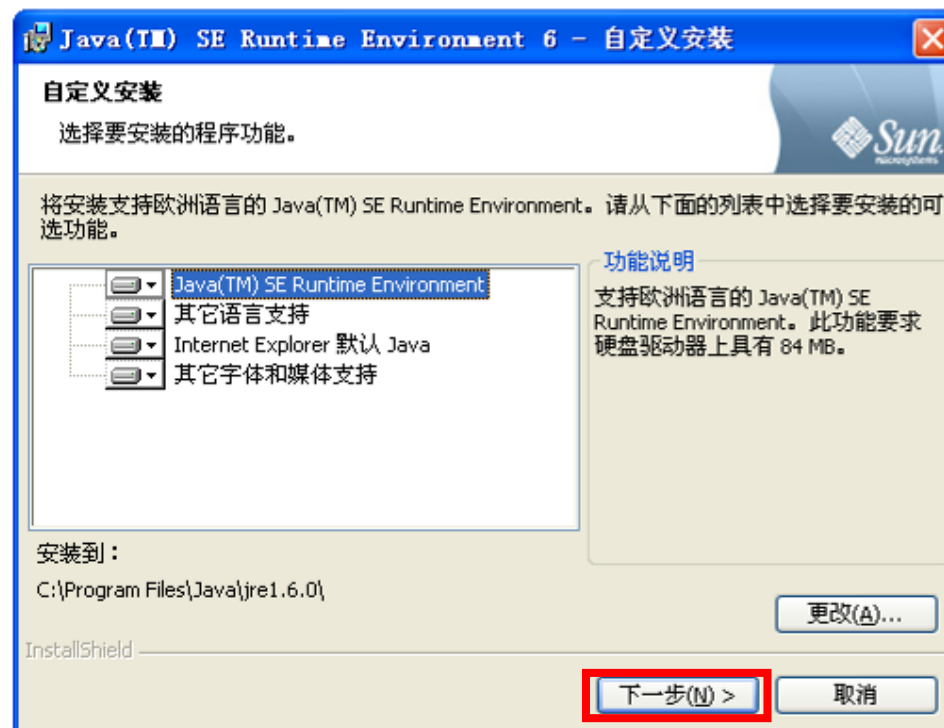
1.9. 安装 SE Development Kit 6

- 单击【下一步】进行安装
- 安装过程需要持续一段时间，请您耐心等待。



1.9. 安装 SE Runtime Environment 6

- 单击【下一步】进行安装
- 安装过程需要持续一段时间，请您耐心等待。



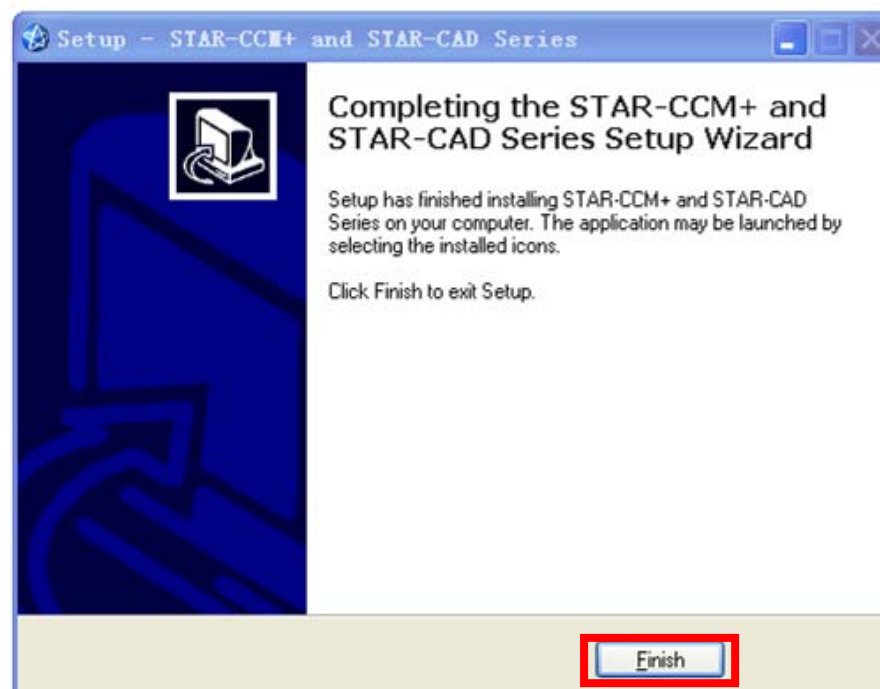
1.9. 安装完成确定

- 单击【完成】结束Java安装。



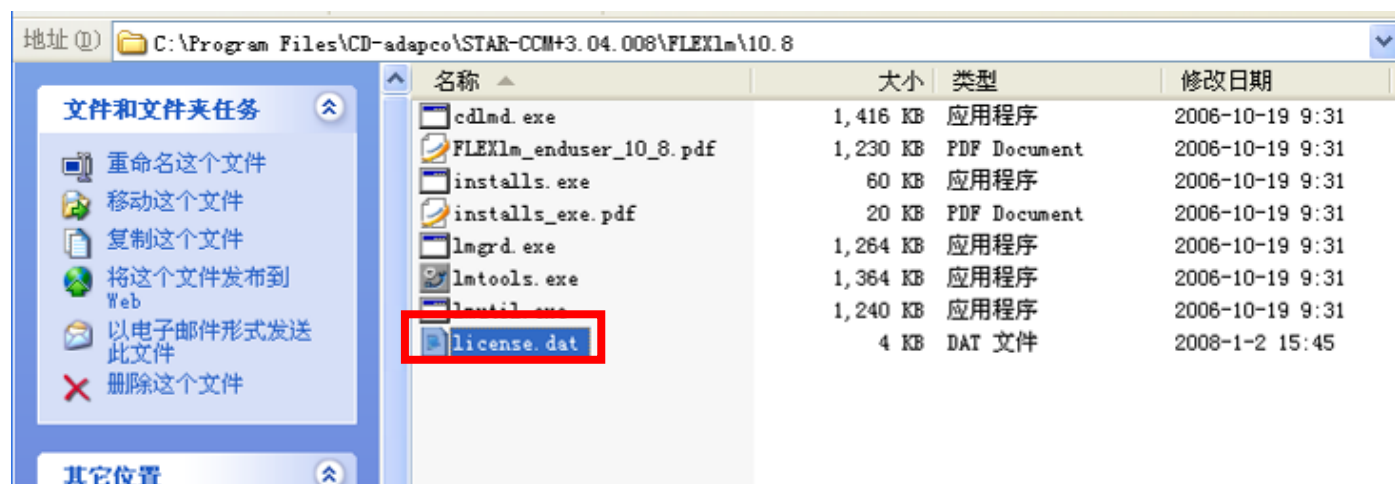
1.10. 完成安装

- 待Java安装完成后，其他插件将会自动安装，请耐心等待。
- 单击【Finish】完成安装。



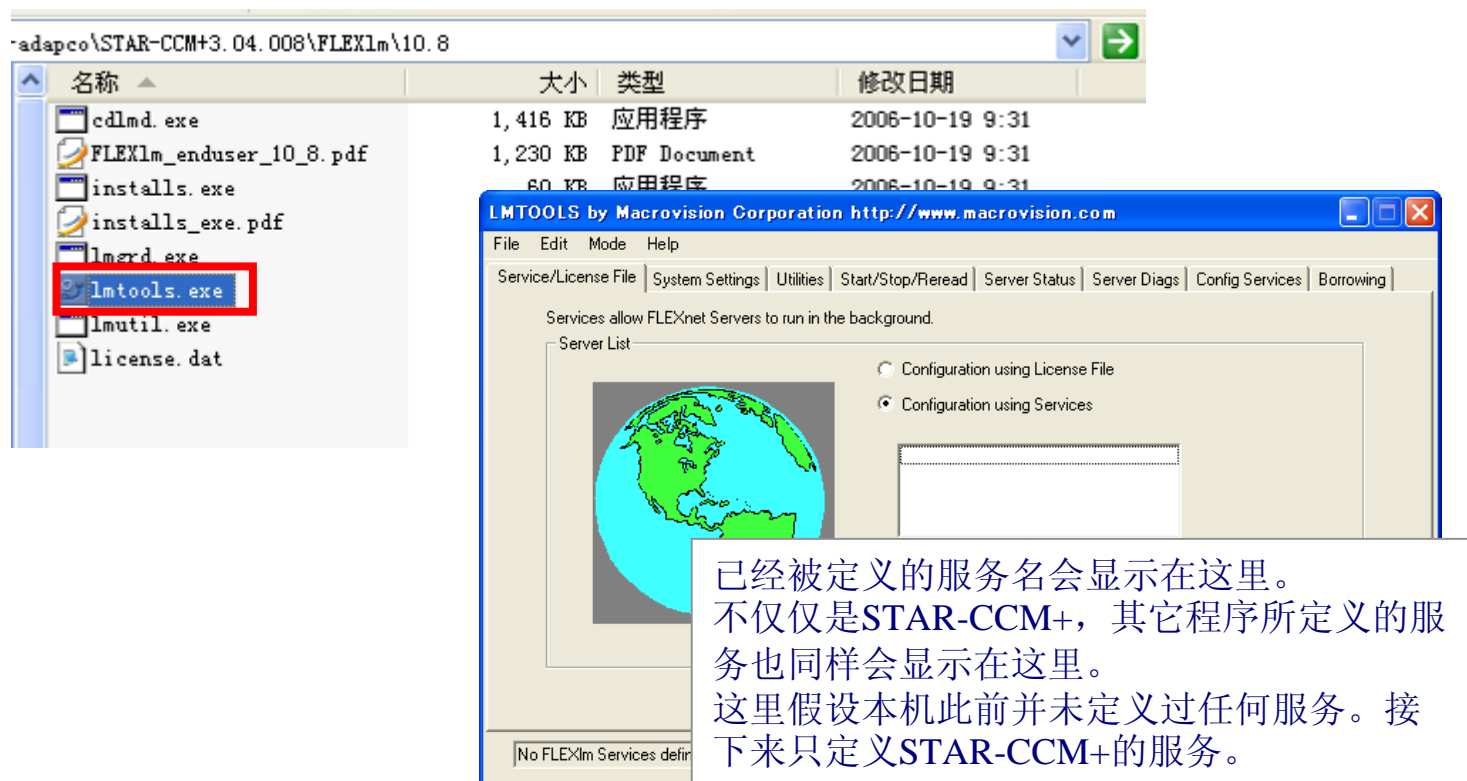
2.1. 拷贝License文件

- 将license文件拷贝到相应目录下



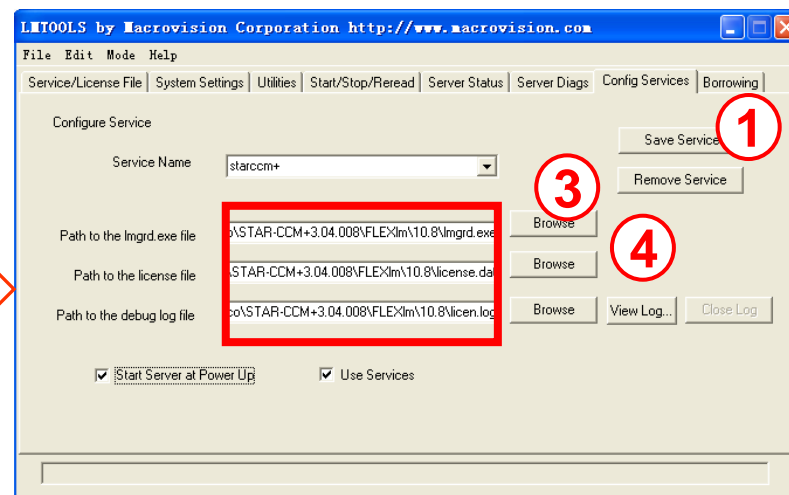
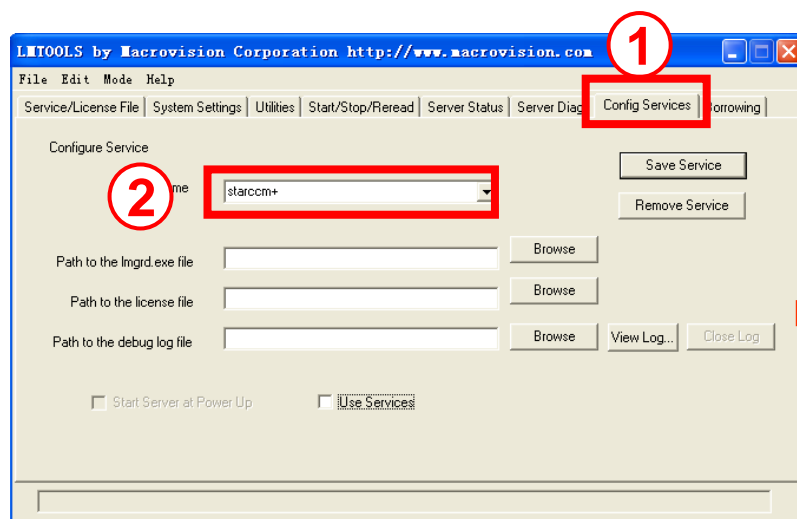
2.2. 启动lmtools

- 双击【lmtools】，打开License管理器。



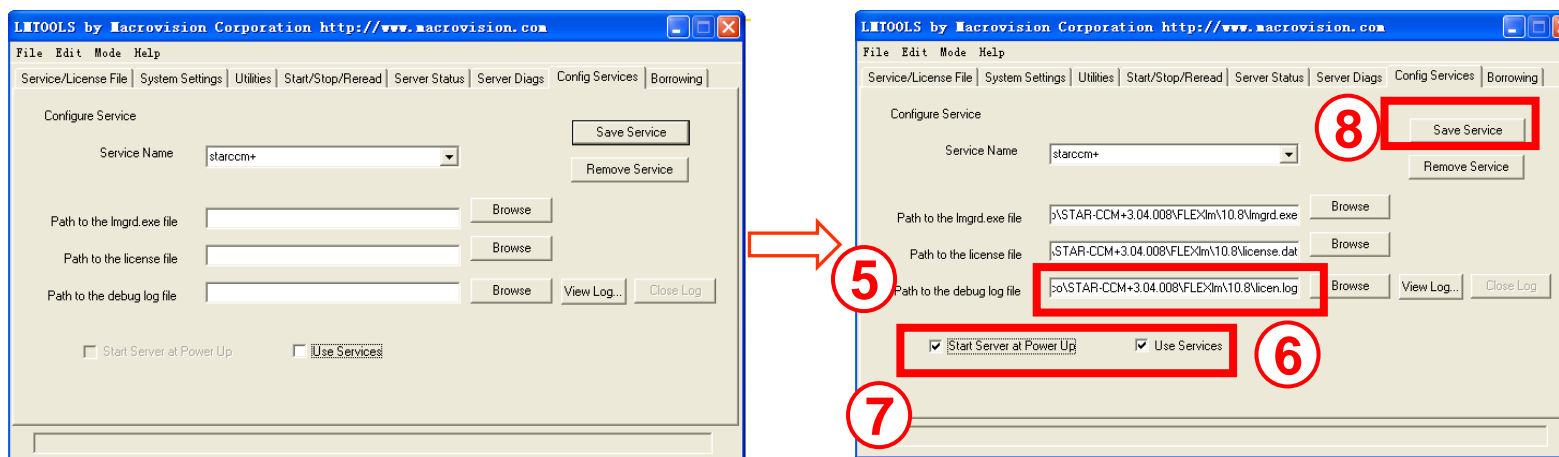
2.3. 设定License

- ① 选择“Config Services”标题栏，进行以下的设定：
- ② 将STAR-CCM+的服务名称填入到“Service Name”栏中。这里填入“starccm+”为例。
- ③ 在“Path to the lmgrd.exe file”栏中，指定启动license管理程序的路径。点击“Browse”，浏览并选择C:\Program Files\CD-adapco\STAR-CCM+3.04\FLEXlm\10.8，点击打开；也可以在栏里直接键入lmgrd.exe的绝对路径。
- ④ 在“Path to the license file”栏中，指定license文件的路径。点击“Browse”，浏览license文件所存放的路径，在选择license文件时，可以切换选择*.lic和*.dat两种格式；也可以在栏里直接键入license文件的绝对路径。



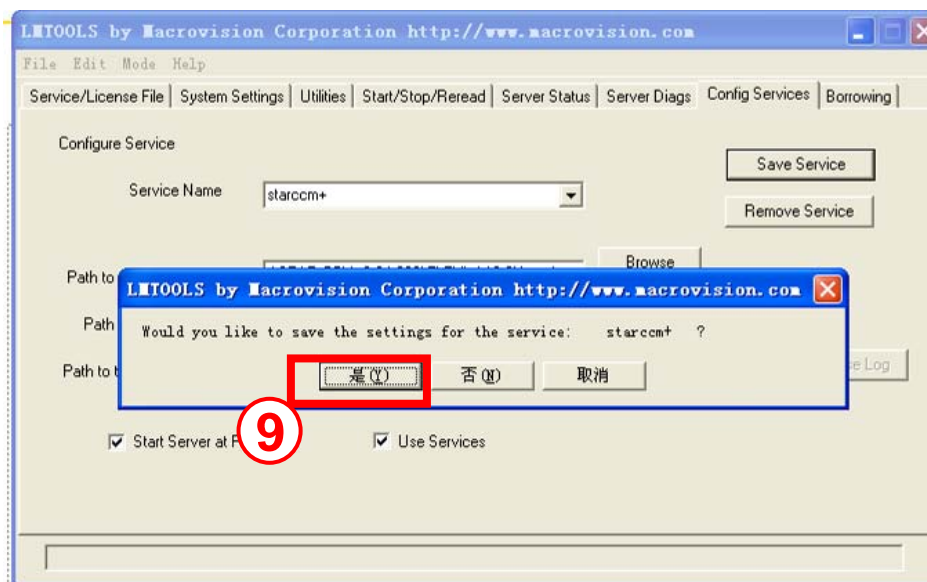
2.3. 设定License(续)

- ⑤ 在“path to the debug log file”栏中，指定用于检查license的log文件路径，点击“browse”浏览log文件所存放的路径；也可以在栏里直接键入log文件的绝对路径。
- ⑥ 为使上述设定有效，选中“Use Services”。
- ⑦ 选中“Start Server at Power Up”可在机器启动时自动检查。
- ⑧ 保存到现在为止的设定，单击“Save Service”。



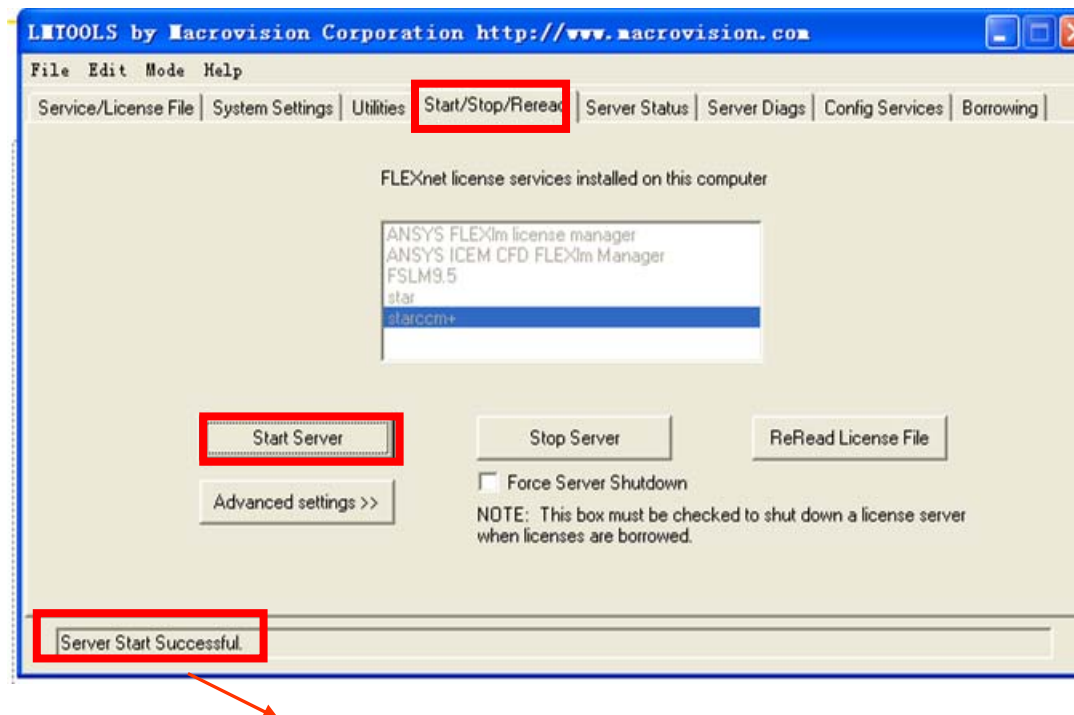
2.3. 设定License(续)

⑨ 单击【是】，保存License设定。



2.4. 启动License

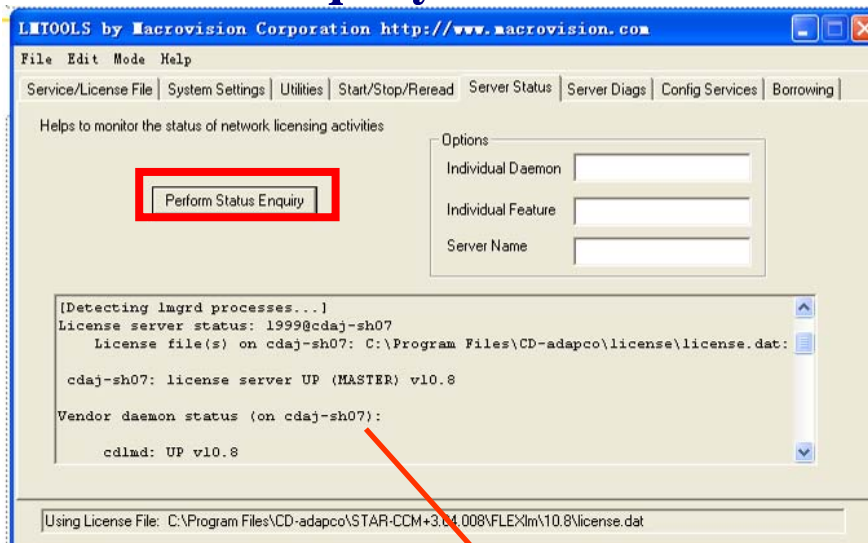
- 单击【Start/Stop/ReRead】，然后单击【Start Server”】，启动License。



数秒后，出现“server start successful”的信息表明license被启动。

2.5. 确认license

- 选择【Server Status】标题栏，然后单击【Perform Status Enquiry】。



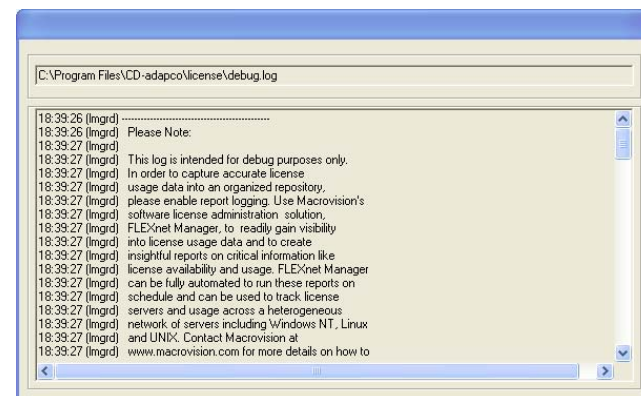
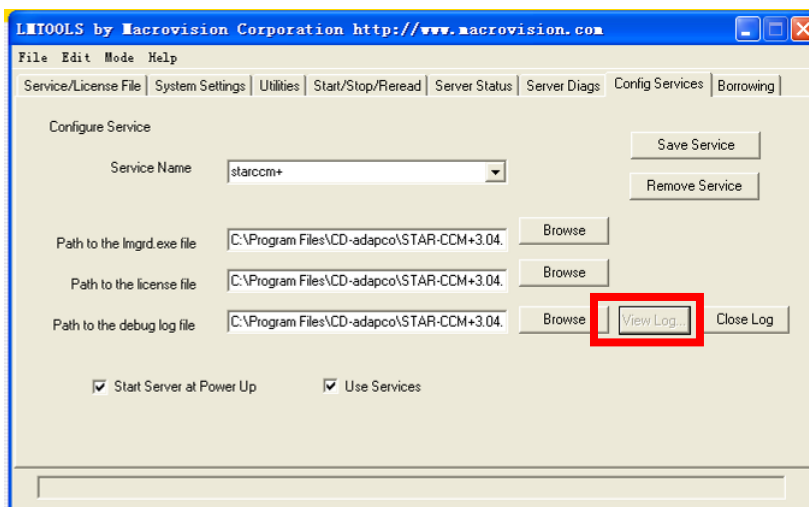
如果成功启动，如右图所示显示各license feature。

```
Feature usage info:

Users of ERCmodels: (Total of 1 license issued; Total of 0 licenses in use)
Users of EZaero: (Total of 1 license issued; Total of 0 licenses in use)
Users of EZturbo: (Total of 1 license issued; Total of 0 licenses in use)
Users of EZuhood: (Total of 1 license issued; Total of 0 licenses in use)
```


2.5. 确认license(续)

- 选择【Config Services】标题栏，单击【View Log...】打开日志文件；单击“Close Log”则关闭。



如果成功启动，
Server started on
【host名称】for之
后，如右图所示显
示各license feature

```

17:58:04 (lmgrd) World Wide Web: http://www.macrovision.com
17:58:04 (lmgrd) License file(s): C:\Program Files\CD-adapco\STAR-CCM+3.04.008\FLEX\lm\10.8\license.dat
17:58:04 (lmgrd) lmgrd tcp-port 1999
17:58:04 (lmgrd) Starting vendor daemons ...
17:58:04 (lmgrd) Started cdlmd (pid 2120)
17:58:04 (cdlmd) FLEXnet Licensing version v10.8.0.7 build 26147
17:58:04 (cdlmd) Server started on cdaj-sh07 for: ERCmodels
17:58:04 (cdlmd) EZaero          EZturbo          EZuhood
17:58:04 (cdlmd) ammbatch    ercdrop          esvtm
17:58:04 (cdlmd) proam          profe            proice
17:58:04 (cdlmd) prostar        stardesign       starpar
17:58:04 (cdlmd) starsuite    v2f
17:58:04 (lmgrd) cdlmd using TCP-port 3033
  
```


2.6. 对 *license* 进行配置

- STARCCM+3.04需要FLEXlm10.8及以上的版本来启动license。
- STARCCM+3.04的默认安装过程中，FLEXlm10.8被安装在以下目录：
「\$STARCCM+DIR\FLEXLM\10.8.0.7\windows_5.2\bin」
注意， \$STARCCM+DIR代表的是STARCCM+3.04的安装目录。
。

